

JÓHANNES F. Skaftason, forstöðumaður Reykjavíkur Apóteks, er síðasti lyfsalinn í tæplega 240 ára sögu apóteksins.



HEBA, gyðja eilífrar æsku, er önnur tveggja stytta Bertels Thorvaldsen, sem fylgt hefur Reykjavíkur Apóteki síðan fyrir aldamót.

Reykjavíkur Apótek

Um mánaðamótin verður elsta verslunar-fyrirtæki landsins, Reykjavíkur Apótek, lagt niður eftir tæplega 240 ára rekstur.

Hildur Friðriksdóttir gluggaði í nokkrar heimildir um sögu apóteksins.

ELSTA apótek landsins, Reykjavíkur Apótek, verður lagt niður um næstu mánaðamót, en þá hefur það verið starfrækt í tæp 240 ár. Saga apóteksins er eldri en nokkurrar annarrar stofnunar tengdri verslun á Íslandi, sem starfrækt er enn í dag.

Pegar Bjarni Pálsson var skipaður landlæknir með erindisbréfi 19. maí 1760 var honum jafnframt gert skylt að reka lyfjabúð á heimili sínu gegn nokkurri þóknun. Bjarni bjó fyrstu þrjú árin á Bessastöðum á meðan frágangur við Nes stóð yfir og hélt þar úti lyfsölu. Því má segja, að Reykjavíkur Apótek hafi verið stofnað á þeim tíma. Bjarni var frá upphafi á móti því að reka sjálfur apótekið og vildi, að til þess yrði kjörinn sérstakur lyfsali.

Fyrsta lyfjabúðin í Nesi

Í hinni nýju Nesstofu var byggt sérstakt hús eða afhýsi fyrir lyfjabúðina, sem fluttist þangað vorið 1763 og hafði hún einkarétt á allri lyfjasölu. Bjarni sat í Nesi við Sel-tjörn og rak lyfjabúðina í nærfellt tíu ár, en þá tók Björn Jónsson aðstoðarmaður hans við. Hann var fyrstur Íslendinga skipaður lyfsali með konungsráskurði 18. mars 1772.

Bjarni hafði áhuga á að flytja apótekið til Reykjavíkur en var synjað um leyfi til þess. Þegar hann lést árið 1799 tók Magnús Ormsson við, en hann rak apótekið aðeins í tvö ár. Eftirmaður hans var Guðbrandur Vigfússon, en hann hafði verið við lyfjastörf í Nesi frá árinu 1788. Sama ár og hann tók við fékkst loks leyfi til að flytja apótekið til Reykjavíkur, en Guðbrandur ákvað að dveljast áfram í Nesi og var þar til dauðadags 1822.

Oddur Thorarensen tók við lyfjabúðinni ári síðar og þegar hann hafði rekið hana í tíu ár í Nesi byggði hann hús við Thorvaldsenstræti 6. Þangað flutti hann sjálfur og þar var einnig apótekið til húsa. Enn var Reykjavíkur Apótek eina apótek landsins, enda íbúar

Reykjavíkur á þessum tíma nokkuð innan við 650.

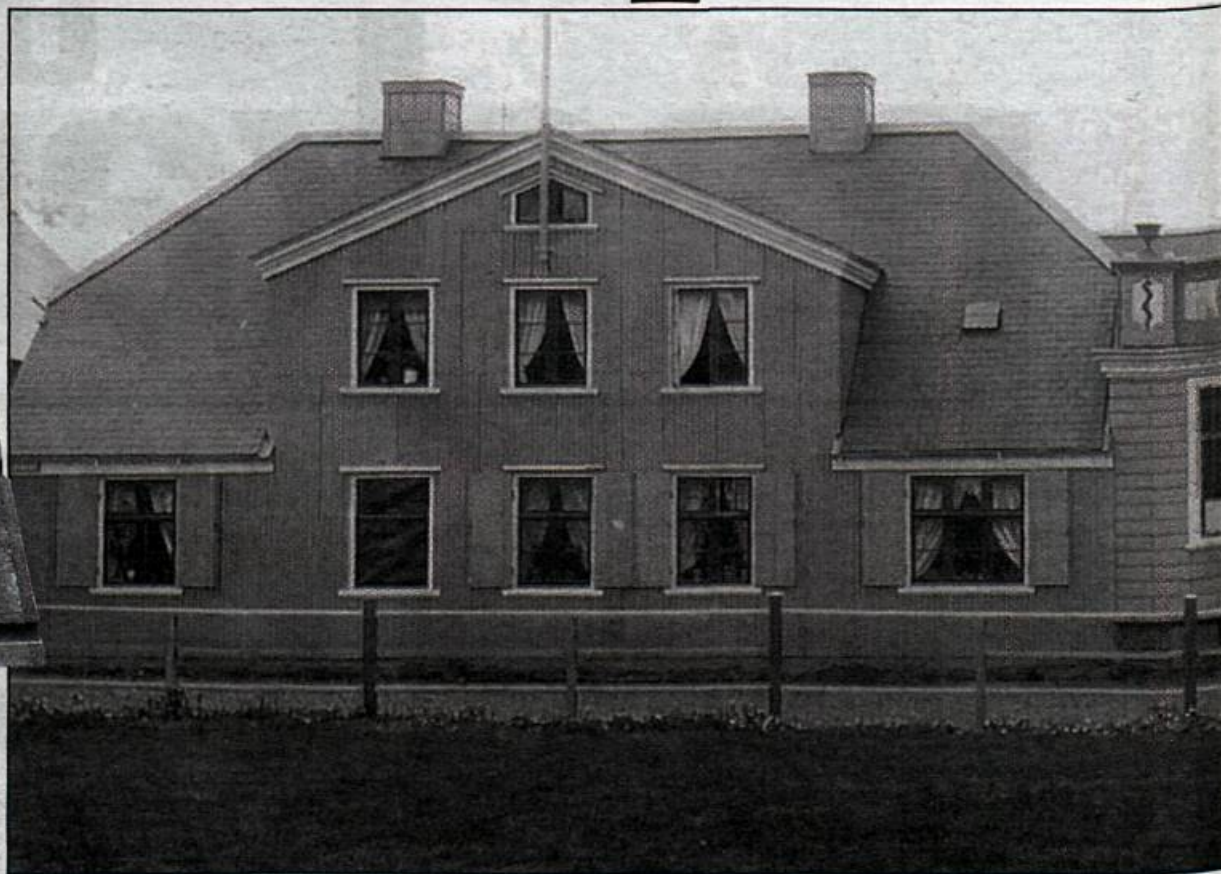
Það var ekki fyrr en eftir brunann mikla í miðbæ Reykjavíkur árið 1915, að menn gerðu sér grein fyrir þeirri hættu sem gæti stafað af því að hafa einungis eitt apótek og það í timburhúsi. Það varð úr, að árið 1919 fékk Stefán Thorarensen lyfsöluleyfi og stofnaði Laugavegs-apótek.

Danska tímabilið

Oddur átti apótekið aðeins í stuttan tíma, því 1836 seldi hann það til J.G. Möller. Er talað um „danska tímabilið“ í sögu apóteksins næstu 83 árin, þar sem hver danski lyfsalinn af öðrum tók við rekstri þess. Það var ekki fyrr en árið 1919, að apótekið fór aftur í hendur íslenskra eigenda, en þá keypti Þorsteinn Sch. Thorsteinsson apótekið. Tíu árum síðar keypti Þorsteinn húseignina Austurstræti 16. Þangað var apótekið flutt 11. febrúar 1930 og hefur verið þar síðan.

Í Morgunblaðinu 26. júlí 1930 segir að Þorsteinn hafi látið breyta húsinu „neðan úr grunni og upp í mæni. Mest kveður þó að breytingunni á stofuhæð, þar sem nú er lyfjabúðin sjálf. Er tilhögun hennar eftir nýjustu tísku og einkum lögð stund á að haga geymslustöðum þannig, að allt það sem grípa þarf til sje sem næst hendinni. Enda er skúffufjöldinn ótrúlega mikill á ekki stærra svæði en hjer er um að ræða.

Í herbergjunum bak við lyfjasölu eru stofur lyfjafæðinganna, en annars vegar inngöngudyrranna er sjerstök deild fyrir hjúkunar-



Pegar Bjarni Pálsson var skipaður landlæknir með erindisbréfi 19. maí 1760 var honum jafnframt gert skylt að reka lyfjabúð á heimili sínu gegn nokkurri þóknun. Má rekja sögu Reykjavíkur Apóteks til þessa tíma.

vörur allar og hreinlætisvörur þær, sem lyfjabúðir selja. Frágangur allur á hinni nýju lyfjabúð er með afbrigðum smekklegur, og mun hún búa lengi að þeirri gerð, sem hún hefur fengið nú á hátíðarárinu.“

Óskað eftir aðild Háskólans 1952

Þorsteinn Sch. Thorsteinsson hafði mikinn hug á að Háskóli Íslands eignaðist apótekið. Í bréfi frá 26.5.1952 til þáverandi forsætisráðherra, Steingríms Steinþórssonar, ræðir lyfsalinn þá hugmynd sína, að Reykjavíkur Apótek verði afhent sjálfseignarstofnun, sem skyldi gjarnan starfa samkvæmt sérstökum lögum. Ætlaðist Þorsteinn til að tekjur stofnunarinnar rynnðu til líknar- og menningarmála samkvæmt nánari ákvæðum í

skipulagsskrá. Á árunum 1959-1960 vakti Þorsteinn Sch. Thorsteinsson aftur máls á því, að Háskóli Íslands tæki við apótekinu.

Að sögn Jóhannesar F. Skaftasonar núverandi forstöðumanns Reykjavíkur Apóteks treysti ríkisvaldið sér ekki til að taka við því vegna ytri aðstæðna. „Það var sérstakt með Reykjavíkur Apótek, að því fylgdi hlutbundið lyfsöluleyfi. Menn þorðu þó ekki að láta reyna á þennan hlutbundna rétt, en árið 1982 var ákveðið að setja ákvæði í lyfjalögum um heimild fyrir Háskóla Íslands til að eignast apótek. Sama ár keypti Háskólinn apótekið af Sigurði Ólafssyni lyfsala.

Fyrsti stjórnaformaður Reykjavíkur Apóteks eftir að Háskólinn eignaðist það varð Vilhjálmur Skúlason prófessor.“



PRJÁR krukku af þessari stærð, gerðar af Guðmundi frá Miðdal, segja frá þremur þáttum í sögu Reykjavíkur Apóteks.

Brotið blað

Tveir lyfsalar hafa gegnt stöðu forstöðumanns Reykjavíkur Apóteks síðan Háskólinn tók við því, fyrst Sigurður Ólafsson sem hélt áfram sem lyfsali eftir að hann seldi Háskólanum apótekið. Og árið 1991 tók Jóhannes F. Skaftason lyfsali við forstöðu apóteksins. Hann segist sjá mikið eftir apótekinu og sem



INNRETTINGAR apóteksins hafa verið friðaðar. Ekki hefur verið ákveðið hvers konar starfsemi tekur við þegar apótekið hættir.

kveður



THORVALDSENSSTRÆTI 6 um aldamótin síðustu. Á viðbyggingunni, sem reist var 1881, voru settar upp tvær eirstyttur eftir Bertel Thorvaldsen af Asklepíosi lækningaguði og Hebu, gyðju eilífrar æsku. Stytturnar hafa um áraradír staðið í sal núverandi Reykjavíkur Apóteks. Myndin er fengin að láni úr bókinni *Reykjavík, Sögustaður við Sund*.



lyfjafræðingur telji hann sölu þess vera menningarslys. „Vagga lyfjafræðinnar og saga þess hefur verið í þessari stofnun. Með því að leggja apótekið niður er brotið blað í sögu lyfjafræðinnar.“

Jóhannes bætir við, að Lyfjafræðingafélagið hafi komið sér upp safni í Nesi og kveðst hann vonast til að flestir munanna fari þangað til að sagan verði varðveitt á einum stað.

Starfsmenn eru nú 11 í um það bil átta stöðugildum og hefur aðeins einn þeirra fengið starf frá mánaðamótum. Sjálfur segist Jóhannes verða sjálfstætt starfandi á næstunni í afleysingum og öðru slíku.



Reykjavíkur Apótek hefur verið eitt fárra apóteka, sem hefur haft framleiðslueiningu innan sinna vébanda. Hefur sú eining verið seld Austurbæjarapóteki, sem einnig hefur haft eigin framleiðslu og hyggst halda því áfram.

Verndun innréttinga

Um áramótin keypti Eignarhaldsfélagið Kirkjuhvoll húsið Austurstræti 16 með þeim hlutum, sem eru verndaðir samkvæmt úrskurði Húsfriðunarnefndar. Þetta eru innréttungarnar í apótekinu og styttur eftir Guðmund frá Miðdal, sem eru í stigauppgangi. Ingjaldur Hannibalsson stjórnarformaður lyfjabúðarinnar segir að aðrir mun-



Morgunblaðið/Ásdís
ÁRIÐ 1916 var hafist handa um byggingu Austurstrætis 16 fyrir Nathan og Olsen. Arkitekt var Guðjón Samúelsson. Þangað flutti Reykjavíkur Apótek 1930.

ir, s.s. afsteypurnar eftir Bertel Thorvaldsen, krukku eftir Guðmund frá Miðdal, lyfjaglös o.fl., fari annars vegar út í Haga, þar sem lyfjafræði lyfsala er til húsa og hins vegar á minjasafnið úti á Nesi.

Að sögn Ingjalds hefur rekstur apóteksins verið erfiður síðustu árin, en það er mikil breyting frá því sem áður var. „Við komumst að þeirri niðurstöðu, að miðað við aðstæður á lyfjamarkaðnum væri Háskóli Íslands ekki heppilegur aðili til að reka fyrirtæki sem þetta. Ég er sannfærður um að heppilegra sé að einkaaðilar sjái um rekstur þegar það er mögulegt, enda eru lyfjabúðir almennt reknar af einkaaðilum. Rekstur apóteksins er ekki heldur bráðnaðsynlegur vegna kennslu í lyfjafræði lyfsala.“

Hann bendir einnig á að friðunin á húsnæðinu hafi takmarkað möguleika á hagræðingu. Veigamiklar og dýrar breytingar hefði þurft að gera til að reka nútímaapótek í því. Frá sögulegu sjónarhorni segist hann vissulega sjá eftir rekstrinum. „Ég kom þarna sjálfur fyrst fyrir um 40 árum. Síðan hefur leið mín oft legið þangað, þannig að auðvitað sér maður eftir apótekinu.“

Húsnæðinu óráðstafað

Karl J. Steingrímsson sem er í forsvari fyrir Eignarhaldsfélagið Kirkjuhvoll segir að ekki sé fyrirséð hvað verði í því húsnæði, sem Reykjavíkur Apótek er nú. Hann segir þó ljóst, að markmiðið sé að fjárfestingin skili sér.

„Við flýtum okkur hægt. Það hafa nokkrar fyrirsurnir borist, en ég lendi ekki neinu nema ég sé ánægður með það gagnvart húsinu og öllu umhverfinu. Vissulega er afgreiðsluborðið til vandraða, því það stendur svo framarlega. Ef um einhverjar breytingar eða tilfærslur á innréttungum verður að ræða, verður það í samráði við Húsafríðunarnefnd.“

Stórsýning

kynnum 1999 árgerðir fram að páskum.



Tjaldvagnar, Fellihýsi, Fellibústaðir

Coleman

BY FLEETWOOD.

ekki ein, ekki tvær heldur 15 gerðir af fellihýsum

Rockwood
Runner Ranger

Frumkýning á Íslandi



TrailManor
HEILSÁRS FELLIBÚSTAÐUR Á HJÓLUM

Nýtt

Aliner

EASY CAMP
Tjaldvagnar



Heilsárs fellibústaður með öllum lúxuspægindum fyrir fjölskylduna í ferðalagið



Opið alla helgina sendum myndalista um land allt.

EVRO

Borgartún 22 105 Reykjavík. sími 551 1414 fax 551 1479 evro@islandia.is